

A.D.U. Építész Iroda Kft

TORNYOSPÁLCA



**M34 gyorsforgalmi út
Vásárosnamény-Záhony közötti szakasz
településrendezési tervekbe történő beillesztése**

Partnerségi dokumentáció

Budapest, 2018. január

**M34 gyorsforgalmi út Vásárosnamény-Záhony közötti szakasz
településrendezési tervekbe történő beillesztése**

Partnerségi dokumentáció

A NIF Zrt és a Konzorcium megbízásából készítette:

A.D.U. Építész Iroda Kft

TERVEZŐK

Településtervezés:

dr. Gajdos István

TT1 01-0072

okl. építészmérnök

településtervező vezető
tervező

Körmendi Judit

TT1 01-1377

okl. építészmérnök

településtervező vezető
tervező

Csarkóné Kelemen Ágnes

TT1 01-0760

okl. építészmérnök

településtervező vezető
tervező

**Zöldfelület,
környezetvédelem,
tájrendezés:**

Illyés Zsuzsanna

TK/1 01-5028

okl. táj- és kertépítész,
vezető tervező

2018. január

**M34 gyorsforgalmi út Vásárosnamény-Záhony közötti szakasz
településrendezési tervekbe történő beillesztése**

Partnerségi dokumentáció

TORNYOSPÁLCA

TARTALOMJEGYZÉK

Előzmények

Átnézeti nyomvonal (település)

A tervezési és jóváhagyási folyamat

Módosítandó településrendezési eszközök

Hatályos településfejlesztési döntés

Az M34 gyorsforgalmi út általános leírása

Érintett földrészletek

Rajzi melléklet:

Telepítési terv partnerségi egyeztetéshez

2018. január

M34 gyorsforgalmi út Vásárosnamény-Záhony közötti szakasz településrendezési tervek történő beillesztése

Partnerségi dokumentáció

Előzmények

A Megrendelő NIF Zrt. "M34 gyorsforgalmi út Vásárosnamény-Záhony közötti szakasz engedélyezési tervének elkészítése, jogerős építési engedélyeinek beszerzése, valamint a kiviteli tervének elkészítése" tárgyában az UNITEF-83 Zrt. által vezetett, az UNITEF-83 Zrt., RODEN Kft. és a Tura-Terv Mérnökiroda Kft. által alkotott Konzorciumot hirdette ki győztesként és kötött velük tervezési szerződést a munka elvégzésére a közbeszerzésről szóló 2015. évi CLXIII. törvény (Kbt.) 131. §. rendelkezései alapján.

Az M34 gyorsforgalmi út tárgyi fejlesztése a 345/2012. (XII. 6.) Korm. rendeletben – mint a nemzetgazdaság számára kiemelt jelentőségű közúti közlekedési projekt - nevesítésre került.

Az M34 engedélyezési terveinek készítése során figyelembe kell venni a gyorsforgalmi közúthálózatának közérdekűségéről és fejlesztéséről szóló 2003. évi CXXVIII. törvényt, amely szerint az M34 Vásárosnamény (M3) – Záhony szakaszt hosszú távon 2 x 2 sávós autópályaként, nagytávlatban autópályaként kell megvalósítani.

Az Országos Területrendezési Tervről szóló törvény 2013.évi módosítása tartalmazza az M34 gyorsforgalmi út nyomvonalát. Az OTRT felülvizsgálatot követően módosított, 2014. január 1-jén hatályba lépett térképi munkarésze az M34 gyorsforgalmi út nyomvonalát tartalmazza.

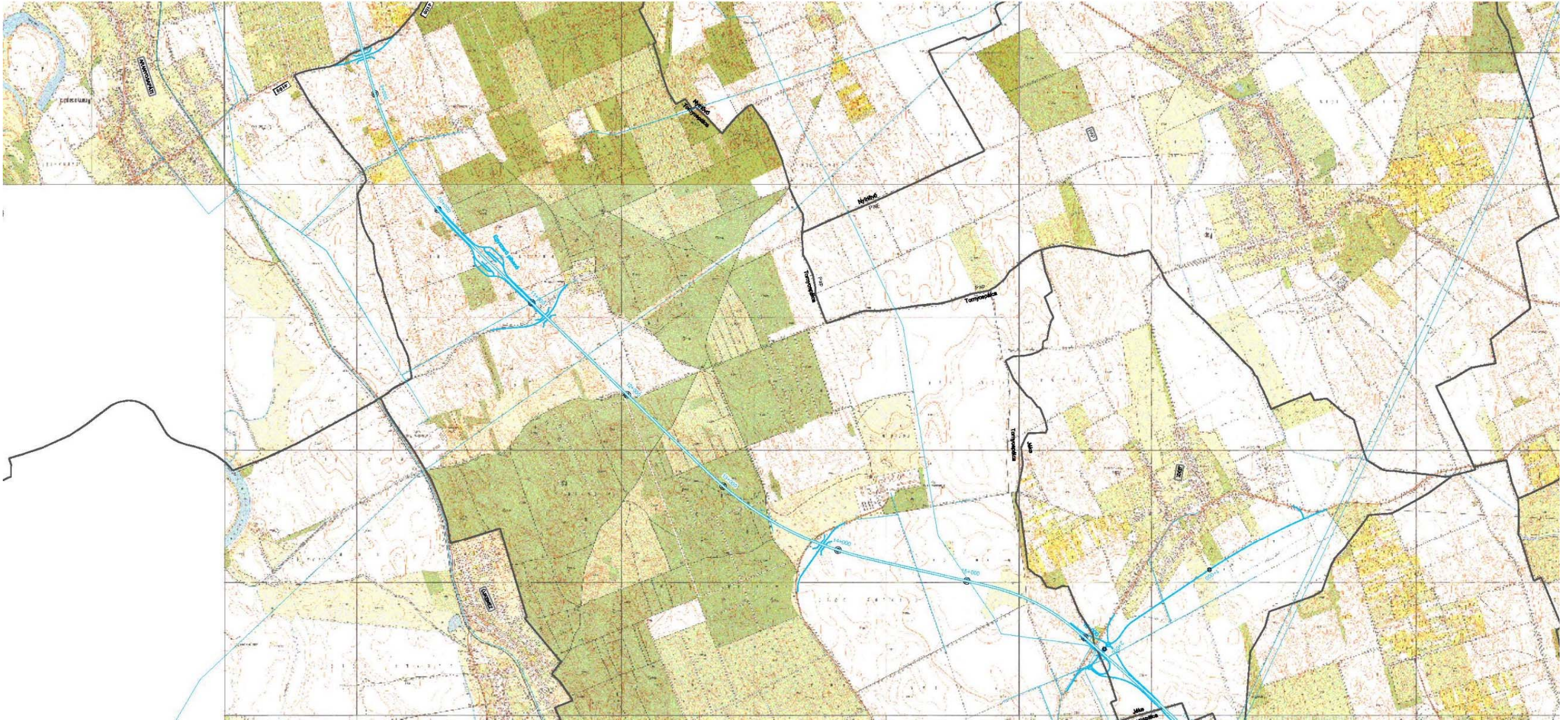
A Szabolcs-Szatmár-Bereg Megyei Önkormányzat korábban, 19/2011. (XII.1.) sz. rendeletével fogadta el Szabolcs-Szatmár-Bereg Megye Területrendezési Tervét az M34 nyomvonalával.

Az M34 gyorsforgalmi út Vásárosnamény-Záhony közötti szakaszára 2016. folyamán készült tanulmányterv és a szükséges környezeti hatástanulmány. Utóbbi alapján került kiadásra a szakaszra vonatkozó környezetvédelmi engedély, amelyet a Pest Megyei Kormányhivatal PE-KTF-4497-84-2017.ikt. számú Határozatával adott ki 2017.október 27-én.

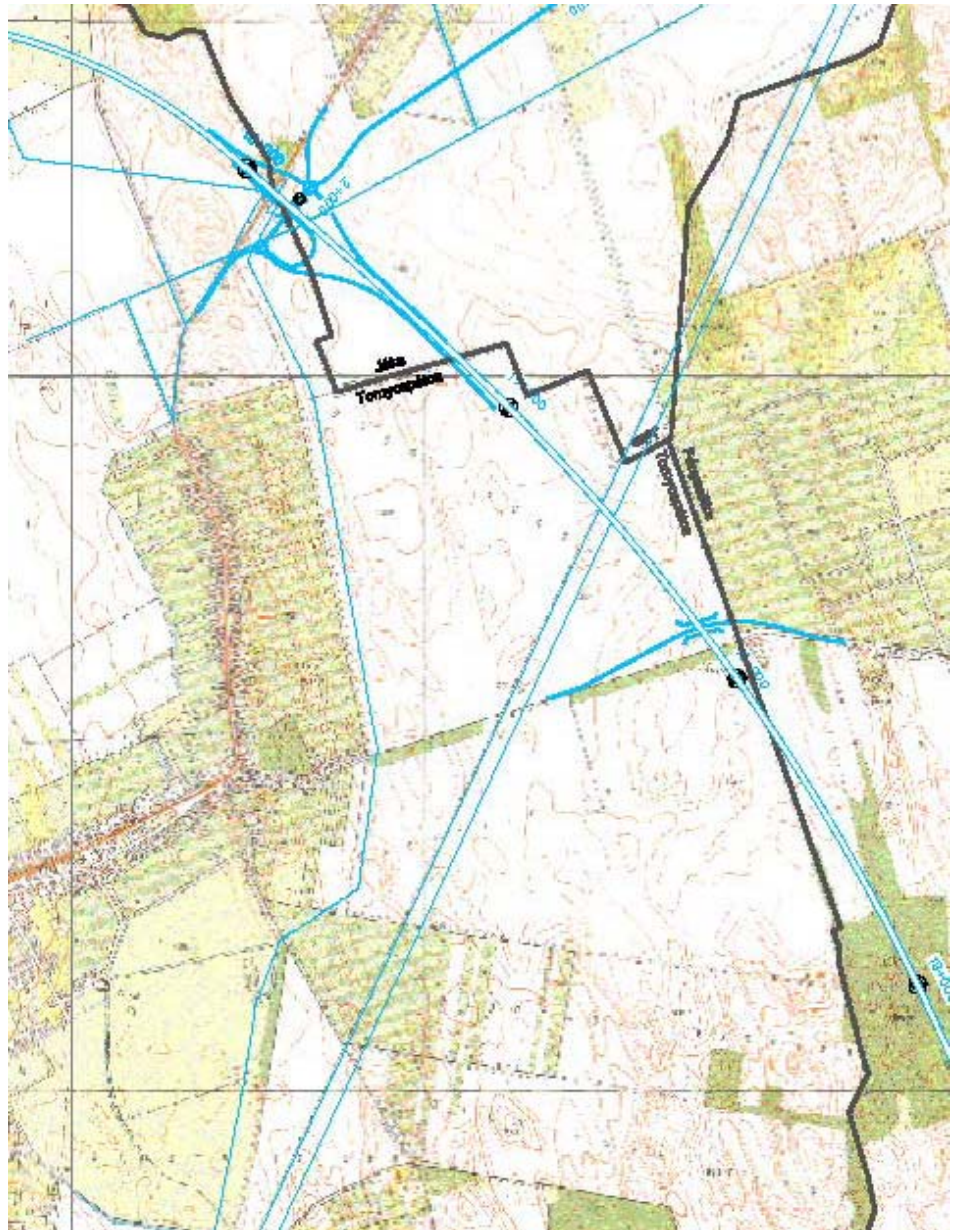
A Konzorciumi tagok a tervezési feladatokat az alábbi felosztásban készítették el,

1. tervezési szakasz: M3 ap. 279+900 – M34 ap. 10+400 km sz. között – Tervező: Unitef '83 Zrt.
2. tervezési szakasz: M34 ap. 10+400 – 17+100 km sz. között – Tervező: Roden Kft.
3. tervezési szakasz: M34 ap. 17+100 – 32+262 km sz. között – Tervező: Tura-Terv Mérnökiroda Kft.

Jelen terv feladata az M34 gyorsforgalmi út nyomvonalának beillesztése az érintett települések hatályban lévő településrendezési terveibe, ha azokkal nem egyezik meg.



Tornyospálca 1. térképlap



Tornyospálca 2. térképlap

A tervezési és jóváhagyási folyamat

Tornyospálca Község Önkormányzata 132/2017.(XI.22.) számú határozatában támogatta a nyomvonal által érintett területeken a településrendezési tervezés elindítását. Az M34-as gyorsforgalmi út/autópálya megépítése „a kormány nemzetgazdasági szempontból kiemelt jelentőségű” állami beruházás így a rendezési terv módosításra vonatkozó eljárást is ennek megfelelően „tárgyalásos eljárással” kell lefolytatni. A rendezési terv módosításának költségeit az engedélyezési tervek elkészítésével megbízott Konzorcium finanszírozásával az A.D.U. Kft. tervezi.

A tárgyalást megelőzően le kell folytatni a partnerségi egyeztetést az önkormányzatnak és annak lezárásával indulhat a főépítészti tárgyalásos eljárás.

A partnerségi egyeztetés anyagaként készült a jelen dokumentáció, benne a Telepítési terv, ami már tartalmazza a nyomvonal mellett az érintett ingatlanokat és a tervezett műtárgyakat is.

Kérjük, hogy a helyben szokásos módon folytassák le a partnerségi egyeztetést és annak lezáró jegyzőkönyvét és a polgármester nyilatkozatát számunkra küldjék meg. (A 314/2012.(XI.8.) kormányrendelet lehetővé teszi, hogy a kiemelt programok esetében rövidebb határidővel történjen meg a partnerségi egyeztetés.)

Módosítandó településrendezési eszközök

A településrendezési eszközök módosítása a települések hatályos rendezési terveinek „fedvényterveként” készül, azaz csak azokkal a területekkel, telkekkel foglalkozik, amelyet közvetlenül érint a tervezett gyorsforgalmi út, vagy kapcsolódó létesítményei.

Elkészül:

A településszerkezeti terv módosítása (fedvényterv) – határozattal jóváhagyva

A HÉSZ szükség szerinti módosítása és a mellékletét képező szabályozási terv (jellemzően beépítésre nem szánt területek) módosítása (fedvényterv) – rendelettel hatályba léptetve

A tervek szöveges és rajzi munkarészei a 314/2012.(XI.8.) Kormányrendelet előírásai alapján készülnek.

Hatályos településfejlesztési döntés

KIVONAT

a Tornyospálca Községi Önkormányzat Képviselő-testületének 2017. november 22-én megtartott rendkívüli nyilvános ülésének jegyzőkönyvéből.

**Tornyospálca Község Önkormányzata
Képviselő-testületének
132/2017. (XI.22.)
határozata
településrendezési eszközök módosítására**

A Képviselő-testület:

Az M34 gyorsforgalmi út Vásárosnamény – Záhony közötti szakaszának, Tornyospálca község területét érintő, előzetesen bemutatott tervi nyomvonalát megismerte és elfogadja.

Az M34 gyorsforgalmi út megépítése a kormány nemzetgazdasági szempontból kiemelt jelentőségű programja, így a rendezési tervek módosításának költségeit az UNITEF'83 – Roden – TURA-Terv Konzorcium finanszírozza és az Unitef '83 Zrt. megbízásából az A.D.U. Építész Iroda Kft készíti.

A település az M34 gyorsforgalmi útra és az út melletti területeire vonatkozó Településszerkezeti tervének, Helyi építési szabályzatának és Szabályozási tervének módosítását – az út terveinek beillesztésre (fedvénytervek) – elindítja.

Felkéri a polgármestert, hogy tegye meg a szükséges jogi lépéseket és folytassa le az eljárást.

Határidő: azonnal

Felelős: Lukácsi Attila polgármester

Tornyospálca, 2017. november 23.


Lukácsi Attila
polgármester




Kovács Miklósné
jegyző

Az M34 gyorsforgalmi út általános leírása

A tervezési szakasz az M3 gyorsforgalmi út 41 sz. főúttal alkotott csomópontjától a 279+900 km szelvénytől indul. Az M3 autópálya Nyíregyháza – Vásárosnamény közötti szakasz Megvalósulási tervét a NIF Zrt. bocsátotta rendelkezésünkre. A tervezett szakasz a 41 sz. főúttól az M3-M34 elválási csomópontig M3 autópálya néven szerepel, mert továbbra is az M3 Vásárosnamény – országhatár szakasz lesz a főirány, annak ellenére, hogy nagy valószínűséggel az M3 autópálya fog később megépülni. A jelenleg érvényben lévő a 1371/2016 Kormányhatározat ennek előkészítéséről, illetve építéséről a 2022-ig tartó ciklusban nem rendelkezik. Ezért a szelvényezés a 41 sz. főúttól a déli elválási csomópontig az M3 szelvényezését követi, majd innen 0 km szelvényvel indul az M34 gyorsforgalmi út. A déli elválási csomópont a 287+000 km szelvényben van.

A tervezett gyorsforgalmi út Szabolcs-Szatmár-Bereg megye területén, Vásárosnamény – Záhony között helyezkedik el. A tervezett pálya az M3 autópálya 41 sz. főúttal alkotott csomópontjától indul északi irányba, majd a tervezési szakasz végén Záhony térségében köt vissza a 4 sz. főútra. A gyorsforgalmi út területigénybevételének kimutatásához átlagosan 50 m széles sávval lehet számolni, esetenként a helyi adottságoknak megfelelően kiegészítve, módosítva. A pályán kívül további területeket igényelnek a csomópontok, pihenőhelyek (egyszerű és komplex), mérnökségi telep, valamint a keresztező utak korrekciós szakaszai.

Útkategória

M3-M34 gyorsforgalmi út K.I.A tervezési sebesség: 130 km/h
4 sz. főúti visszakötés: K.II.B tervezési sebesség: 90 km/h

Keresztmetszeti kialakítás

M3 autópálya 2x2 forgalmi sáv üzemi sávval, koronaszélesség: 26,6 m
M34 gyorsforgalmi út 2x2 forgalmi sáv üzemi sávval, koronaszélesség: 26,6 m
4 sz. főútra történő visszakötés 2x2 forgalmi sávval, koronaszélesség: 22,5 m
(stabilizált padkával)

Csomópontok

41 sz. főút külön szintű csomópontja: 280+160 km sz.
4108 j. út külön szintű csomópontja: 285+075 km sz.
M3-M34 déli elválási csomópont: 287+000 km sz.
M3-M34 északi elválási csomópont: 4+500 km sz. (alternatív)
4111 j. út külön szintű csomópontja: 16+160 km sz.
4145 j. út külön szintű csomópontja: 21+457 km sz.

4112 j. út külön szintű csomópontja: 26+330 km sz.

4 sz. főút szintbeni csomópontja: 32+261,69 km sz.

Pihenők

285+075 km sz. környezete M3 autópálya komplex pihenő (4108 j. út csp.)

10+500 km sz. környezete M34 gyorsforgalmi út egyszerű pihenő

Mérnökségi telep

Az M3-4108 j. összekötő út csomópontja melletti területen.

Műszaki jellemzők – Országos közutak

A tervezett létesítmények geometriai jellemzői a tervezési diszpozíciónak, valamint az ÚT 2-1.201:2008 Közutak tervezése című Útügyi Műszaki Előírás 1.1 táblázat – Közutak tervezési osztályba sorolása - feltételeinek megfelelnek.

A tervezett országos közutak tervezési osztálya és tervezési sebessége:

Tervezett út	Tervezési osztály	Környezeti körülmény	Tervezési sebesség
41. sz. főút	K.IV.	C	60 km/ó
4108 j. út I-II.	K.V.	C	50 km/ó
4108 j. út III.	K.V.	A	90 km/ó
41118 j. út	K.V.	B	70 km/ó
4109 j. út	K.V.	B	70 km/ó
41143 j. út	K.VI.		30 km/ó

Műtárgyak

A tervezési szakaszon az alábbi táblázatban felsorolt műtárgyak épülnek,

Sorszám	Híd jele	Km szelvény	Megnevezés
1	B2801	M3 280+160	főpálya híd a 41 sz. főút felett
2	B2806	M3 280+650	főpálya híd a MÁV 116 sz. vv. és földút felett
3	B2824	M3 282+300	főpálya feletti, földutat átvezető híd
4	B2850	M3 280+075	főpálya feletti, a 4108 j. utat átvezető híd
5	B021	M34 2+190	főpálya feletti, a 41118 j. utat átvezető híd
6	B035	M34 3+550	főpálya feletti, vadátjárót átvezető híd
7	B065	M34 6+500	főpálya feletti, vadátjárót átvezető híd
8	B087	M34 8+700	főpálya feletti, a 4109 j. utat átvezető híd
9	B091	M34 9+100	főpálya feletti, vadátjárót átvezető híd
	2B111	11+160	Aluljáró földút korrekciója alatt
	2B139	13+900	Aluljáró földút korrekciója alatt
	2B143	14+350	Aluljáró vadátjáró alatt
	2B161	16+160	Aluljáró 4111. j út korrekciója alatt
	B.178	17+858	mellékút
	B.190	19+000	vadátjáró
	B.214	21+469	csp.-i ág
	B.263 j.	26+334	4112 j.
	B.287 j.	28+781	M34 gyorsforgalmi út
	B.289 j.	28+925	M34 gyorsforgalmi út
	B.305 j.	30+519	mellékút

Földutak

Az ingatlanok kiszolgálására a főpálya és a keresztező mellékutak mellett stabilizált, kisebb részben burkolt utak készülnek.

Érintett földrészletek

A Telepítési terven ábrázolva van a nyomvonal tengelyvonala, a tervezett kisajátítás határvonala és lehatárolásra került az úttal érintett ingatlanok területe, amelyeket valamilyen módon kisajátítással részben, vagy teljes egészében igénybe kell venni a gyorsforgalmi út megépítéséhez.

A piros vonallal ábrázolt kisajátítási határvonalon belül fehéren maradtak a kisajátítandó területek, azokon kívül szürkével jelöltek az érintett ingatlanok visszamaradó területei, a késsel jelzett tervezési határvonalon belül.

A készülő kisajátítási változási vázrajzok és területkimutatások tartalmazzák majd a pontos térmértékeket, ami az egyes ingatlanok esetében kisajátításra kerül.